



Міністерство  
екології та природних  
ресурсів  
Республіки Крим

Министерство  
экологии и природных  
ресурсов  
Республики Крым

Къырым  
Джумхуриетининъ  
экология ве табиат  
ресурслары назирлиги

---

---

ПРИКАЗ

г.Симферополь

*21 февраля 2022 г.*

№ 155

*О внесении изменений  
в приказ Министерства экологии  
и природных ресурсов Республики Крым  
от 21 февраля 2020 года № 300*

В соответствии с Федеральным законом от 14 марта 1995 года № 33-ФЗ «Об особо охраняемых природных территориях», статьями 83, 84 Конституции Республики Крым, Законом Республики Крым от 10 ноября 2014 года № 5-ЗРК/2014 «Об особо охраняемых природных территориях Республики Крым», статьями 28, 41 Закона Республики Крым от 29 мая 2014 года № 5-ЗРК «О системе исполнительных органов государственной власти Республики Крым», распоряжением Совета министров Республики Крым от 5 февраля 2015 года № 69-р «Об утверждении Перечня особо охраняемых природных территорий регионального значения Республики Крым», в целях совершенствования государственного управления и контроля в области организации и функционирования особо охраняемых природных территорий Республики Крым

**ПРИКАЗЫВАЮ:**

1. Внести в приказ Министерства экологии и природных ресурсов Республики Крым от 21 февраля 2020 года № 300 «Об утверждении паспортов экскурсионных экологических маршрутов, расположенных на особо охраняемых природных территориях регионального значения Республики Крым» изменения, изложив приложение 25 к приказу в новой редакции (прилагается).

2. Управлению особо охраняемых природных территорий и регулирования градостроительной деятельности Министерства экологии и природных ресурсов Республики Крым (Беяева А.А.) незамедлительно, после

издания настоящего приказа, предоставить его в отдел взаимодействия со средствами массовой информации и экологическому просвещению Министерства экологии и природных ресурсов Республики Крым для размещения на официальном сайте Министерства экологии и природных ресурсов Республики Крым в государственной информационной системе Республики Крым «Портал Правительства Республики Крым».

3. Отделу взаимодействия со средствами массовой информации и экологическому просвещению Министерства экологии и природных ресурсов Республики Крым (Челпанова О.Н.) незамедлительно обеспечить размещение настоящего приказа на официальном сайте Министерства экологии и природных ресурсов Республики Крым в государственной информационной системе Республики Крым «Портал Правительства Республики Крым».

**Министр**



**О.А. Славгородская**

Приложение 25  
к приказу Минприроды Крым  
от 21.02.2020г. № 300  
(в редакции приказа Минприроды Крым  
от « 21 » 02 2022 г. № 155 )

УТВЕРЖДЕН  
приказом Министерства  
экологии и природных ресурсов  
Республики Крым  
«21» февраля 2020 г. № 300  
(в редакции приказа Минприроды Крым  
от « 21 » 02 2022 г. № 155 )

**Паспорт экскурсионного экологического автомобильного маршрута  
«Узун – Сырт, гора Клементьева»  
по территории природного парка регионального значения  
«Воздухоплавательный комплекс «Узун – Сырт, гора Клементьева»**

**1. Наименование ООПТ, по территории которой проходит маршрут**

Природный парк регионального значения «Воздухоплавательный комплекс «Узун – Сырт, гора Клементьева» (далее – Природный парк).

**2. Наименование маршрута**

Автомобильный маршрут «Узун-Сырт, гора Клементьева».

**3. Протяженность маршрута**

Протяженность маршрута составляет 11,3 км.

**4. Средняя продолжительность маршрута**

Средняя продолжительность маршрута составляет 30 минут (0,5 часа).

**5. Географическое положение маршрута, координаты начала маршрута и координаты завершения маршрута. Описание основных вариантов, как можно добраться до начала маршрута**

Маршрут пролегает в пределах восточной части Крымских гор, в 6 км севернее пгт Коктебель, в 11 км западнее города Феодосия. Географические координаты начала маршрута: - 45° 0' 40,778" N 35° 16' 5,629" E, 45° 0' 50,602" N 35° 15' 5,381" E; географические координаты завершения маршрута - 45° 0' 26,731" N 35° 12' 16,065" E, 45° 0' 15,282" N 35° 15' 51,684" E. Добраться к началу маршрута можно по трассе Симферополь – Судак, не доезжая Судака: от поселка Насыпное уходит грунтовая дорога на склон горы Клементьева. Там и начинается маршрут.

## **6. Классификация маршрута**

- а) по способу передвижения: автомобильный маршрут;
- б) по сезонности использования: круглогодичный.

## **7. Краткая характеристика маршрута**

Маршрут пролегает по всему хребту горы Клементьева по дороге с асфальтным покрытием и по исторически сложившейся сети грунтовых дорог, используемых для подвоза спортивного инвентаря и летального оборудования к зоне обслуживания малой авиации. Оканчивается маршрут на вершине горы Коклюк с аркой «Звездопад воспоминаний».

Для осуществления дельтапланеристами и планеристами стартов полетов на территории Природного парка определены места для погрузки, выгрузки летного оборудования и ожидания транспортными средствами на время проведения полетов.

## **8. Ограничение пребывания на маршруте, в том числе связанные с погодными явлениями. Период дня, когда маршрут открыт для посещения**

Не рекомендуется посещать маршрут в период неблагоприятных погодных условий, таких как туман, гроза, сильный дождь. Маршрут открыт круглосуточно.

## **9. Рекомендации по снижению рекреационной нагрузки по различным периодам внутри экскурсионного сезона в случае, если в какой-то период внутри сезона необходимо снизить нагрузку, например, дать покой птицам при высиживании птенцов**

Проезд необходимо выполнять строго в границах установленного экскурсионного маршрута. Иных ограничений нет.

## **10. Режим пребывания на маршруте**

Режим пребывания на маршруте соответствует общим требованиям соблюдения техники безопасности на природных территориях, а также режиму особой

охраны Природного парка в соответствии с положением, утвержденным постановлением Совета министров Республики Крым от 21.06.2016 № 269 «Об утверждении положений о природных парках регионального значения Республики Крым» (с последующими изменениями).

На маршруте запрещается:

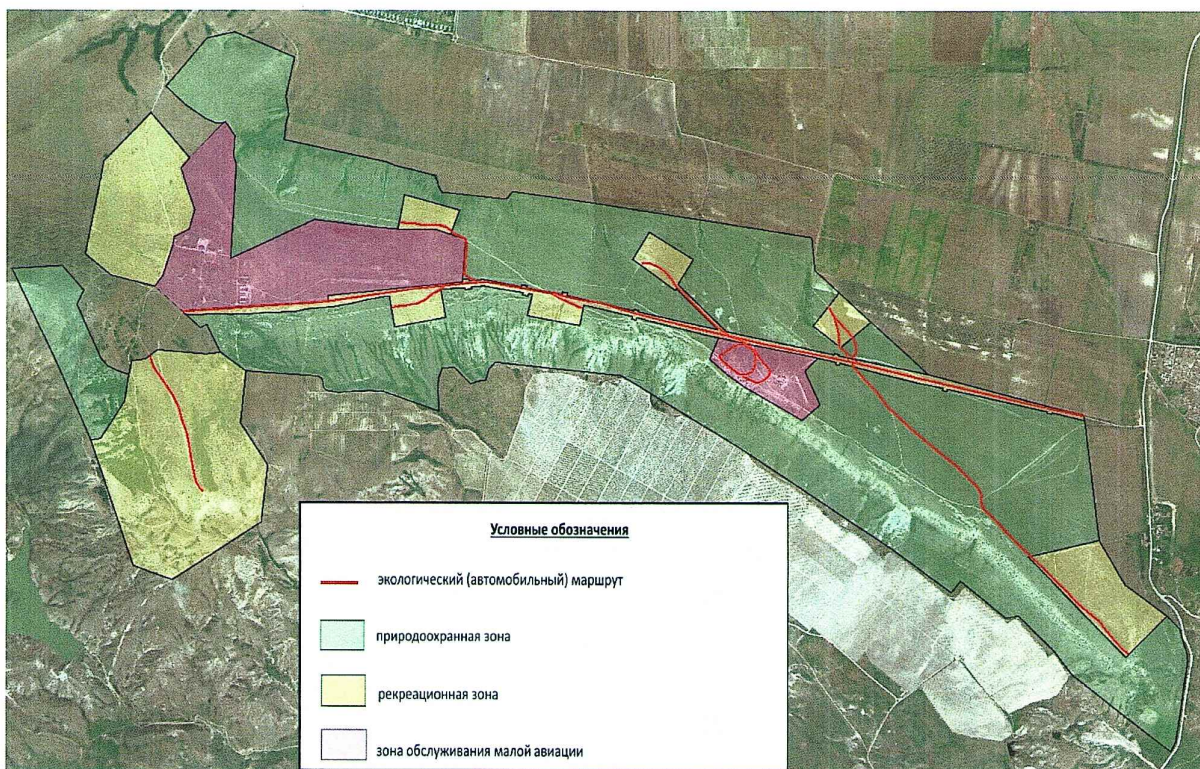
- проезд по территории вне экскурсионного маршрута;
- стоянка транспортных средств вне специально отведенных и оборудованных для этих целей мест;
- осуществление погрузки, выгрузки летного оборудования и ожидание транспортными средствами (на время проведения полетов) вне специально отведенных для этого целей мест;
- засорение и загрязнение территории Природного парка;
- выжигание растительности;
- организация лагерей, мест отдыха, разведение костров, пользование открытыми источниками огня, установки палаток;
- разорение гнезд, нор;
- нанесение на камни и деревья самовольных надписей и знаков;
- уничтожение или повреждение информационных и охранных знаков, шлагбаумов, элементов благоустройства маршрута.

### **11. Меры безопасности**

Во время пребывания на маршруте рекомендуется соблюдать следующие меры безопасности:

- избегать передвижения в ненастье, в позднее время суток;
- остерегаться пробовать неизвестные ягоды, грибы, собирать в гербарий заведомо ядовитые растения;
- на маршруте категорически запрещается пить спиртные напитки.

### **12. Схема маршрута с легендой**



### 13. Краткое описание объектов осмотра, интересных мест на маршруте и на смотровых площадках

Центр планерного спорта. История возникновения и развития Центра планерного спорта на горе Клементьева, получившей своё название в память об испытателе-планеристе П. Н. Клементьеве, погибшем здесь в 1924 году, берет своё начало в 20-х годах прошлого века. Его основателем считается пилот и артист Константин Арцеулов. Именно он обнаружил уникальные природные свойства этой местности: восходящие воздушные потоки, создающие идеальные условия для полетов планеристов. В 1977 году на базе высшей летно-планерной школы была открыта Научно-исследовательская планерная база Центрального аэрогидродинамического института имени профессора Н. Е. Жуковского. Спустя 15 лет ее преобразовали в Центр планерного спорта «Коктебель».

Вершина горы Коклюк с аркой «Звездопад воспоминаний» и смотровой площадкой находится на горе Коклюк, чуть западнее горы Клементьева. Со смотровой площадки открывается вид на панораму крымских просторов и Кара-Даг.

### 14. Краткое описание сложных участков маршрута

Сложные участки на маршруте отсутствуют.

## 15. Возможные стихийные явления и действия группы при их возникновении

Сильный ливень делает дорогу скользкой, поэтому проезжать маршрут в такой период необходимо с предельной осторожностью.


## 16. Рекомендации, касающиеся туристского снаряжения, одежды, обуви, правил поведения и так далее

Одежда и обувь должны быть удобными, головной убор по сезону. Обязательно должна быть питьевая вода.

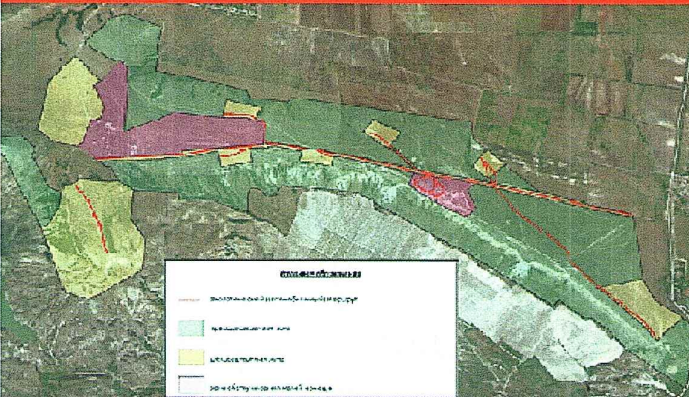
## 17. Схема обустройства и оборудования маршрута

Маршрут оборудован знаками туристической навигации:

**Автомобильный маршрут  
Узун-Сырт гора Клементьева**  
Car route: Uzun-Syrt Mount Klementyev




Автомобильный маршрут «Узун-Сырт гора Клементьева» - это уникальное место, которое можно по своим характеристикам сравнить с горой Клементьева на Кавказе. Высота горы Узун-Сырт составляет около 4 км, что постоянно привлекает любителей альпинизма. На западе и юго-западе горы возвышаются крупнейшие восточные Улуу-Дат Дунго Узун-Сырт около 7 км. Высота горы Узун-Сырт с юга - 130 м, с севера - 80 м. С 1923 по 1977 гг. в с. Ойротке находилось Высшее Ученое-педагогическое училище (ВУП). Здесь, начиная с 1978 года, работает туристический центр «Узун-Сырт». О.К. Антонов, А.Б. Лавров, С.В. Козловский, создатели туристической марки «Узун-Сырт». С юга горы и кряжи Узун-Сырт, часть которой она занимает, являются и являются памятниками в интересах военной службы. Здесь совершают полеты парашютисты на всех маневренных, что может быть парашютистами, дельтапланами, мотопланерами, вертолетами и легкой авиацией.



**Схема обустройства**

- Автомобильный маршрут
- Район заповедника
- Район охотничьего хозяйства
- Район охотничьих угодий



**Телефоны служб спасения:**  
Единая служба спасения - 112  
МЧС России (спасательная служба) - 101  
Полиция - 102 (служба медицинской помощи) - 103  
Пожарная служба ФСБ России 8(3452) 00-46-20

Обеспечение охраны территории Природного парка, управление по использованию территории, проведение мероприятий по сохранению биологического разнообразия и ландшафта, а также экологическое образование граждан осуществляется Государственным автономным учреждением Республики Крым "Управление особо охраняемыми территориями и туризмом Республики Крым".

Адрес: ГАУ РК «ЮНИТ» ПК: 205554, Республика Крым, с. Симферополь, ул. Блюхера, 17А, оф. 82. Тел.: 8(3452)004-200, e-mail: galitskiy@yunit.krym.gov.ru

## Схема размещения знаков туристической навигации

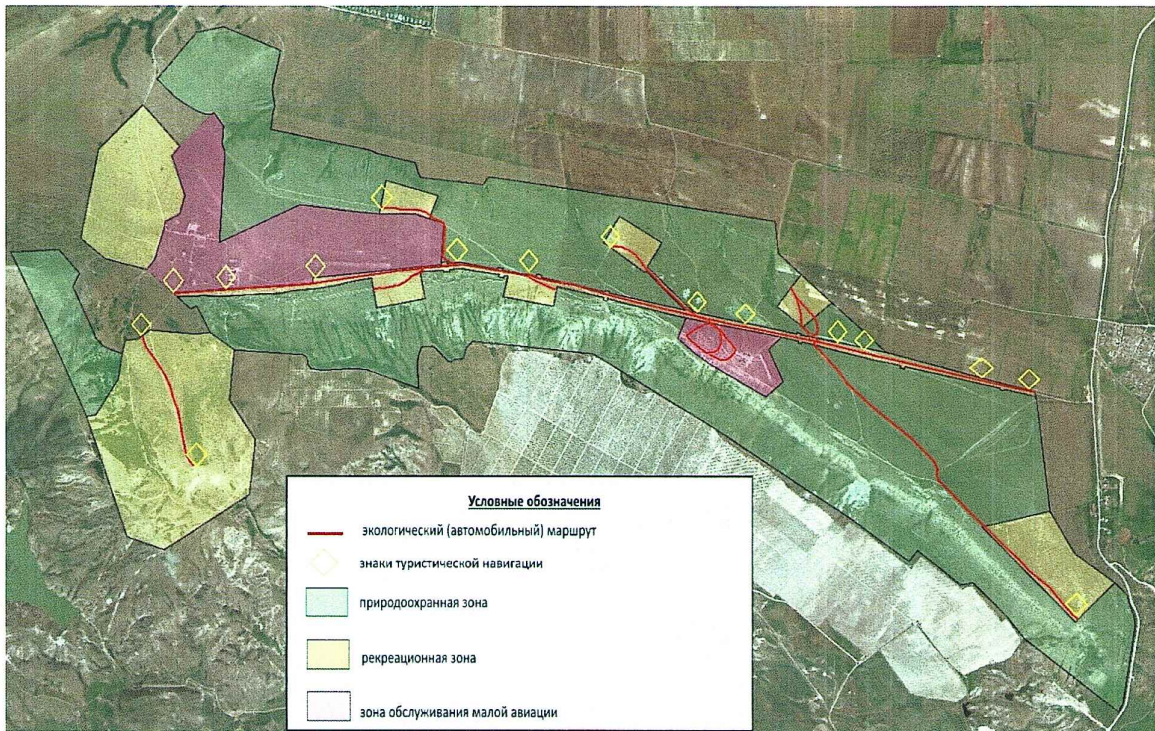


Схема размещения мест погрузки, выгрузки летательных средств и ожидания транспортными средствами на время проведения полетов





Сведения о характерных точках границ мест погрузки, выгрузки летательных средств и ожидания транспортными средствами на время проведения полетов

№ точки	X	Y
Участок 1		
1	45,019840	35,235963
2	45,019300	35,235500
3	45,018654	35,236752
4	45,018484	35,237081
5	45,019059	35,237659
Участок 2		
1	45,013085	35,244791
2	45,013035	35,244655
3	45,013028	35,244534
4	45,013051	35,244423
5	45,013129	35,244225
6	45,013250	35,243973
7	45,013276	35,243855
8	45,013481	35,243713
9	45,013471	35,243576
10	45,013430	35,243287
11	45,013325	35,243405
12	45,013212	35,243730
13	45,013032	35,244209
14	45,012878	35,244575
Участок 3		
1	45,013356	35,245657
2	45,013196	35,245969
3	45,013102	35,246222
4	45,013005	35,246418
5	45,012852	35,246314
6	45,012706	35,246266
7	45,012647	35,246407
8	45,012859	35,246620
9	45,013066	35,246655
10	45,013464	35,245664
Участок 4		

1	45,021091	35,218581
2	45,020822	35,218506
3	45,020800	35,218900
4	45,020800	35,220859
5	45,020800	35,221300
6	45,020767	35,222336
7	45,020881	35,222090
8	45,020973	35,221724
9	45,021043	35,221247
10	45,021054	35,220935
11	45,021048	35,220404
12	45,021085	35,219954
13	45,021142	35,219598
14	45,021117	35,219222
15	45,021159	35,218600
Участок 5		
1	44,999342	35,270963
2	44,999442	35,271139
3	44,999919	35,270498
4	45,000874	35,269417
5	45,001084	35,269114
6	45,001405	35,268524
7	45,001736	35,267974
8	45,002220	35,267323
9	45,002758	35,266550
10	45,002961	35,266263
11	45,002863	35,266061
12	45,001173	35,268414
13	45,000662	35,269126
14	44,999534	35,270696